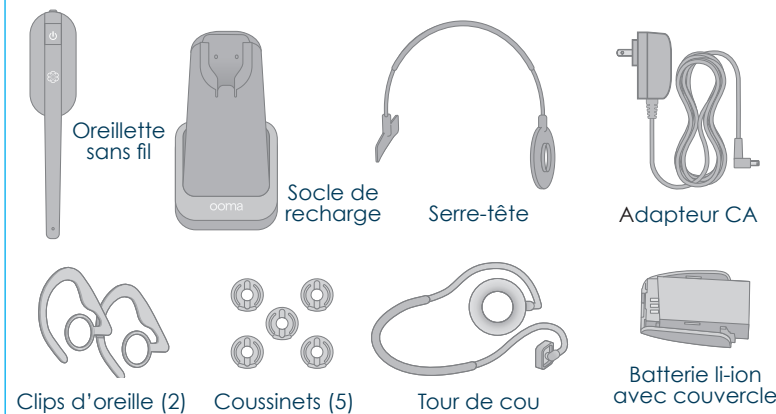
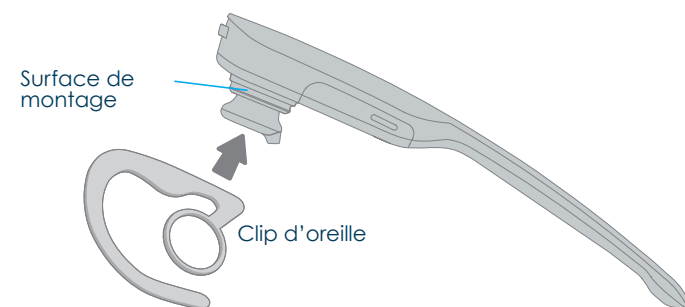




Contenu de la boîte

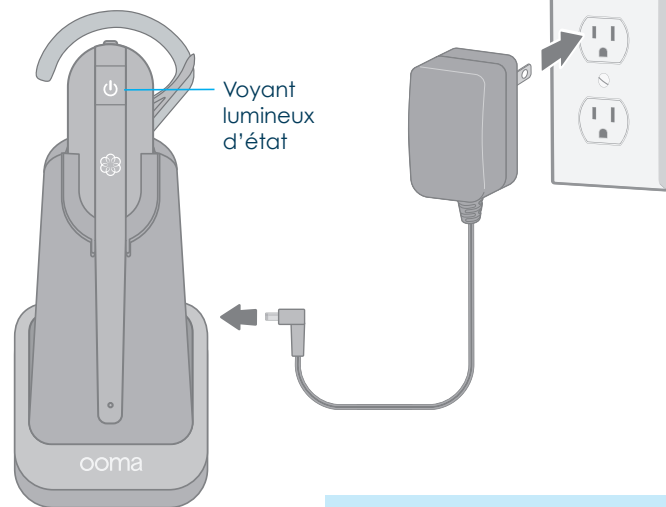


Étape 1 Montez le clip d'oreille, le tour de cou ou la serre-tête



Décidez si vous voulez un support d'oreillette au dessus de l'oreille, autour du cou ou sur la tête. Montez le clip d'oreille, le tour de cou ou la serre-tête sur la surface de montage. Vous pouvez également remplacer le coussinet avec celui qui convient le mieux à votre oreille.

Étape 2 Rechargez la batterie



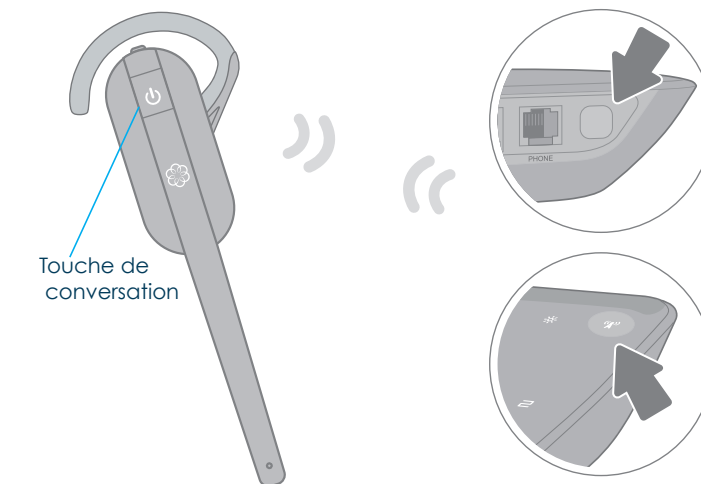
Note: Nous vous recommandons de recharger complètement l'oreillette avant de l'utiliser. Cela prend environ trois heures de temps.

Connectez l'adaptateur CA au socle de recharge et à une prise de courant.

Insérez la batterie dans le compartiment correspondant et appuyez jusqu'à ce qu'elle s'enclenche. Placez l'oreillette sur le socle de recharge avec le voyant d'état devant, le voyant d'état devrait commencer à clignoter alternativement en rouge et en bleu.

Si le voyant d'état ne s'allume pas, remplacez l'oreillette sur le socle.

Étape 3 Appairez l'oreillette



Appuyez sur la touche localisateur de combiné sur votre Station de base Ooma et maintenez-la enfoncée pendant trois secondes. L'oreillette devrait automatiquement s'appairer.

Une fois que l'oreillette est appairée, le voyant d'état s'arrête de clignoter en rouge et bleu.

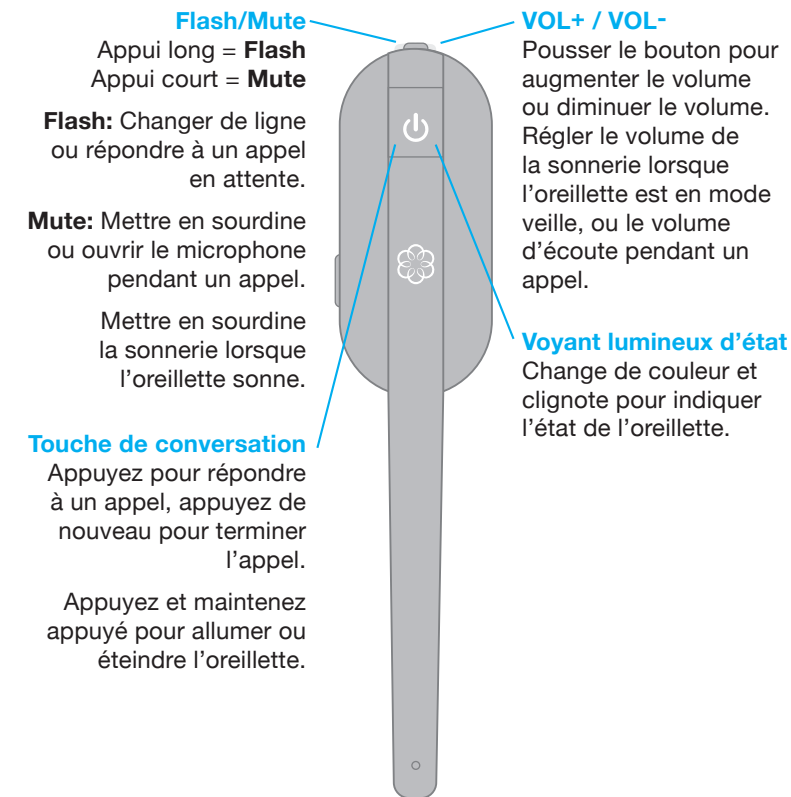
Continuez à charger l'oreillette pendant au moins trois heures de temps jusqu'à ce que le voyant d'état s'allume en bleu.

Prenez l'oreillette et appuyez sur le bouton **Touche de conversation**. Écoutez la tonalité pour confirmer que votre installation est terminée. Appuyez de nouveau sur le même bouton pour raccrocher.

IMPORTANT: Le Ooma Freedom Headset (oreillette) n'est pas compatible avec la première génération Ooma Telo Handset. Si vous avez un Ooma Telo Handset et désirez utiliser un Ooma Freedom Headset, vous devez composer *#*#*#302 sur un téléphone connecté à votre Ooma Telo. Le Telo va redémarrer et installer une nouvelle version du logiciel.

Une fois le Telo de nouveau en service, répétez l'étape 3. Le Telo va maintenant se connecter à votre oreillette. Tout Ooma Telo Handset ne fonctionnera plus.

Guide de référence rapide



Flash/Mute
Appui long = **Flash**
Appui court = **Mute**

Flash: Changer de ligne ou répondre à un appel en attente.

Mute: Mettre en sourdine ou ouvrir le microphone pendant un appel.

Mettre en sourdine la sonnerie lorsque l'oreillette sonne.

Touche de conversation
Appuyez pour répondre à un appel, appuyez de nouveau pour terminer l'appel.

Appuyez et maintenez appuyé pour allumer ou éteindre l'oreillette.

VOL+ / VOL-
Pousser le bouton pour augmenter le volume ou diminuer le volume. Régler le volume de la sonnerie lorsque l'oreillette est en mode veille, ou le volume d'écoute pendant un appel.

Voyant lumineux d'état
Change de couleur et clignote pour indiquer l'état de l'oreillette.

REMARQUE: Pour appairer l'oreillette à une autre station de base, appuyez les touches avec la séquence suivante: **VOL+, CONVERSATION, VOL-, CONVERSATION, VOL+, VOL-, CONVERSATION**. Le voyant d'état doit commencer à clignoter lentement en bleu et rouge.

Posez l'oreillette sur son socle de chargement et le voyant d'état devrait commencer à clignoter rapidement en bleu et rouge indiquant que le mode d'appairage est actif.

Voyant lumineux d'état
Le voyant lumineux sur l'oreillette Ooma Freedom Headset indique l'état de la connexion et l'état de la batterie de l'appareil. Le tableau ci-dessous résume les combinaisons possibles d'allumage du voyant :

Bleu	Fixe	L'oreillette est sur le socle de recharge et est complètement rechargée.
	Clignotant	L'oreillette est en mode veille.
	Double clignotant	L'oreillette est connectée à un appel.
	Triple clignotant	L'oreillette est en cours de démarrage.
Rouge	Quadruple clignotant	L'oreillette sonne et peut être entendue via l'écouteur.
	Fixe	L'oreillette se recharge sur le socle.
	Clignotant	La batterie est faible et l'oreillette doit être retournée sur son socle de recharge.
Rouge / Bleu	Triple clignotant	L'oreillette est en train d'être éteinte.
	Alternatif lent	L'oreillette n'est pas appairée.
Éteint	Alternatif rapide	L'oreillette est en mode appairage et essaie de s'appairer à la station de base Ooma.
		L'oreillette est éteinte.
		Aucune batterie n'est installée.
		La batterie est morte.

Guide de référence rapide

L'oreillette utilise également des indicateurs audio pour signaler les changements d'état. Le tableau ci-dessous résume les différentes combinaisons possibles :

Un bip court toutes les 30 secondes	• Le microphone est en sourdine
Deux bips	<ul style="list-style-type: none">• Le volume de la sonnerie a atteint son niveau de réglage le plus bas.• Le volume d'écoute a atteint son niveau de réglage le plus bas ou le plus haut.• Un bouton est appuyé mais l'oreillette est hors de portée du signal Bluetooth.
Deux bips bas	• Alerte d'appel en attente.
Deux bips rapides toutes les 20 sec	• Avertissement de batterie faible.
Trois bips rapides toutes les 20 sec	<ul style="list-style-type: none">• L'oreillette est hors de portée du signal Bluetooth de la station de base Ooma• L'oreillette n'est pas encore appairée à une station de base Ooma
Trois bips rapides	• L'oreillette s'allume ou s'éteint.



Besoin d'assistance ?

Consultez ces ressources pour des guides de dépannage ou une aide supplémentaire :

Base de connaissances : www.ooma.com/support

Modes d'emploi : www.ooma.com/userguide

Forum communautaire : forums.ooma.com

Service clientèle : **1-888-711-6662 (États-Unis)**
1-866-929-6662 (Canada)

Garantie limitée

Étendue de la garantie. Ooma s'engage à fournir une garantie limitée au détenteur d'une preuve d'achat valide (« Consommateur » ou « vous ») selon laquelle l'oreillette Ooma Freedom Headset contenu dans ce paquet (« Produit ») est exempt de défauts de matériaux et de fabrication, sous réserve des exclusions indiquées ci-dessous. La présente garantie limitée s'applique uniquement au Consommateur pour les Produits achetés et utilisés aux États-Unis d'Amérique ou au Canada.

Ce que Ooma fera. Au cours de la période de garantie, Ooma ou son représentant autorisé réparera ou remplacera, à son gré, sans frais, tout Produit présentant des défauts matériels ou de fabrication, et ce Produit devra être retourné à Ooma. Ooma peut, à sa discrétion, utiliser des pièces de rechange neuves ou réusinées pour réparer le Produit, ou peut remplacer le Produit par un produit neuf ou réusiné ayant une fonction identique ou similaire.

Période de garantie. Cette garantie limitée expire un (1) an à compter de la date d'achat du Produit. Les pièces de rechange ou réusinées et les produits sont garantis pour la période de garantie du produit original. Cette garantie prend fin lorsque vous vendez ou cédez votre Produit.

Éléments exclus de la garantie. Cette garantie limitée ne couvre pas : (a) les frais d'expédition et de manutention des produits de remplacement et retournés ou tout dommage ou perte survenu(e) pendant le transport pour le service de garantie; ou (b) tout logiciel (qui est exclusivement régi par les termes de la licence de ce logiciel); ou (c) tout Produit qui a été soumis aux éléments suivants : mauvaise utilisation, accidents, dommages dus au transport ou tout autre dommage physique, mauvaise installation, utilisation et manipulation anormales contraires aux instructions de fonctionnement, négligence, catastrophes naturelles, inondation, incendie, infiltration d'eau ou d'autres liquides ou force majeure; ou (d) tout Produit qui a été endommagé suite à une réparation, altération ou modification effectuée par une personne autre qu'un représentant agréé de Ooma; ou (e) tout Produit dans la mesure où le problème est dû à des pannes de signalisation, à la fiabilité du réseau ou aux systèmes de câble ou d'antenne; ou (f) tout Produit dont les informations d'identification ont été supprimées, modifiées ou rendues illisibles; ou (g) tout Produit acheté, utilisé, réparé ou expédié pour réparation de l'extérieur des États-Unis ou du

Canada, qui est retourné sans preuve d'achat valide; ou (h) tout dommage indirect ou consécutif résultant de tout défaut ou de toute défaillance du Produit entravant son bon fonctionnement, y compris, mais sans limitation, la perte de données ou l'incapacité de communiquer.

Mode d'obtention du service de garantie. Pour bénéficier de la garantie, appelez le Service client au numéro gratuit 1-888-711-6662 (États-Unis) ou 1-866-929-6662 (Canada) afin d'obtenir des informations détaillées, notamment des instructions sur le mode et le lieu de retour des Produits et sur les coûts liés à la réparation, au remplacement ou à l'échange. Vous pouvez être tenu de fournir une preuve d'achat afin de bénéficier du service de garantie, et il est de votre responsabilité de conserver ces preuves (par exemple, un ticket de caisse). Les produits retournés qui sont jugés comme ne présentant pas de défauts matériels seront soumis à des frais de gestion. Si vous désapprouvez l'une de nos décisions en ce qui concerne le service de garantie, vous êtes habilité à contester cette décision dans la mesure permise par les lois et règlements applicables.

Application de la loi provinciale. Cette garantie limitée vous donne des droits légaux spécifiques. Vous pouvez également jouir d'autres droits qui varient d'une province à une autre.

Limitation de responsabilité. CETTE GARANTIE CONSTITUE L'ACCORD DE GARANTIE COMPLET ET EXCLUSIF SUR LE PRODUIT ENTRE OOMA ET VOUS. PERSONNE N'EST AUTORISÉE À APPORTER DES MODIFICATIONS À CETTE GARANTIE LIMITÉE ET VOUS NE DEVEZ EN AUCUN CAS TENIR COMPTE D'UNE TELLE MODIFICATION. OOMA SE RÉSERVE LE DROIT DE MODIFIER SA GARANTIE LIMITÉE SANS PRÉAVIS POUR LES VENTES FUTURES. OOMA DÉCLINE TOUTE AUTRE GARANTIE À L'ÉGARD DE SES PRODUITS, QU'ELLE SOIT EXPLICITE, IMPLICITE, LÉGALE OU AUTRE, Y COMPRIS, SANS LIMITATION, LA CONDUITE HABITUELLE DES AFFAIRES, L'USAGE DU COMMERCE OU LA PRATIQUE OU TOUTE GARANTIE DE QUALITÉ MARCHANDE, D'ADÉQUATION À UN OBJECTIF PARTICULIER, DE TITRE OU DE NON-CONTREFAÇON DES DROITS DES TIERS. EN OUTRE, OOMA NE PEUT EN AUCUN CAS ÊTRE TENU POUR RESPONSABLE DES DOMMAGES DIRECTS, INDIRECTS, SPÉCIAUX, EXEMPLAIRES, PUNITIFS OU CONSÉCUTIFS DE TOUTE NATURE DÉCOULANT DE OU EN RELATION AVEC LA GARANTIE LIMITÉE OU L'UTILISATION OU LA PERFORMANCE D'UN PRODUIT, QU'ILS SOIENT CONTRACTUELS OU DÉLICTELS, Y COMPRIS LA NÉGLIGENCE, OU TOUTE AUTRE THÉORIE JURIDIQUE, MÊME

SI NOUS AVONS ÉTÉ INFORMÉS DE LA POSSIBILITÉ DE TELS DOMMAGES. LA RESPONSABILITÉ TOTALE DE OOMA POUR LES DOMMAGES DE TOUTE NATURE, QUELLE QU'EN SOIT LA FORME, L'ACTION OU LA PRÉVISIBILITÉ, NE DOIT EN AUCUN CAS DÉPASSER LE MONTANT QUE VOUS NOUS AVEZ PAYÉ POUR LE PRODUIT SUR LEQUEL LA RESPONSABILITÉ EST FONDÉE. CERTAINES PROVINCES ET/OU CERTAINS PAYS N'AUTORISENT PAS LES LIMITATIONS SUR LA DURÉE D'UNE GARANTIE IMPLICITE, ET/OU NE PERMETTENT PAS L'EXCLUSION OU LA LIMITATION DES DOMMAGES INDIRECTS OU CONSÉCUTIFS, PAR CONSÉQUENT, LES LIMITATIONS ET/OU EXCLUSIONS CI-DESSUS PEUVENT NE PAS S'APPLIQUER À VOUS. SI TEL EST LE CAS, DANS LA MESURE PRÉVUE PAR LA LOI EN VIGUEUR, OOMA LIMITE LA DURÉE DE TOUTE GARANTIE IMPLICITE À LA DURÉE DE CETTE GARANTIE LIMITÉE EXPRESSE.

Informations de conformité

Tout changement ou modification de ce produit non expressément approuvée par le fabricant ou une autre partie responsable de la conformité peuvent annuler votre droit d'utiliser ce produit.

Partie 15 des règles de la FCC.

Cet appareil est conforme à la partie 15 des règles de la FCC. Son fonctionnement est soumis aux deux conditions suivantes : (1) Cet appareil ne doit pas générer d'interférences dangereuses et (2) Cet appareil doit accepter toute interférence reçue, notamment les interférences susceptibles de provoquer un fonctionnement non souhaité. Nous ne pouvons garantir la confidentialité des communications lors de l'utilisation de cet appareil.

Cet équipement a été testé et il a été déterminé qu'il est conforme aux limites des appareils numériques de catégorie B, en vertu de la Partie 15 des règles de la FCC. Ces limites sont conçues de façon à offrir une protection raisonnable contre la génération d'interférences dangereuses dans une installation résidentielle. Cet équipement génère, utilise et peut émettre une énergie haute fréquence et, s'il n'est pas installé et utilisé conformément aux instructions, il risque de générer des interférences dangereuses pour les communications radio. Cependant, nous ne pouvons garantir l'absence d'interférence pour une installation spécifique. Si cet équipement génère des interférences dangereuses pour la réception de la radio ou de la télévision, ce qui peut

être évalué en éteignant puis en allumant l'équipement, nous encourageons vivement l'utilisateur à essayer de corriger ces interférences en employant une ou plusieurs des mesures suivantes :

- Réorienter ou déplacer l'antenne de réception
- Augmenter la distance d'isolement entre l'appareil et le récepteur
- Brancher l'appareil à une prise sur un circuit différent de celui auquel est branché le récepteur
- Consulter le distributeur ou un technicien radio/TV expérimenté pour obtenir de l'aide.

Renseignements sur l'exposition RF

Ce produit a été testé et approuvé comme étant conforme aux exigences d'exposition de la FCC dans les conditions suivantes :

- La station de base doit être installée à 20 cm (8 pouces) ou plus de toutes personnes pendant l'utilisation normale. La station de base ne doit pas être installée à proximité ou utilisée en conjonction d'une autre antenne ou émetteur.
- L'oreillette est conçue pour utilisation sur le corps et est conforme aux normes d'exposition FCC RF lorsqu'elle est utilisée avec les accessoires fournis avec ce produit. (Tous les accessoires nécessaires sont inclus dans la boîte, les accessoires supplémentaires ou en option ne sont pas tenus de se conformer aux lignes directrices.) Les accessoires tiers (sauf approuvés par le fabricant) doivent être évités car ils risquent de ne pas se conformer aux directives de la FCC.

Avis de l'Industrie Canada

Équipement terminal

AVIS: Cet équipement répond aux spécifications techniques Industrie Canada applicables aux équipements terminaux. Ceci est confirmé par le numéro d'enregistrement. L'abréviation IC devant le numéro d'enregistrement signifie que l'enregistrement a été effectué sur la base d'une déclaration de conformité indiquant que les spécifications techniques d'Industrie Canada ont été respectées. Cela n'implique pas qu'Industrie Canada a approuvé cet équipement.

Radio equipment

L'abréviation IC devant le numéro de certification radio signifie seulement que les spécifications techniques d'Industrie Canada ont été respectées.

Numéro IC: 1135B-80950000

Informations sur la sécurité

Lorsque vous utilisez un équipement téléphonique, des précautions de base doivent toujours être prises afin de réduire les risques d'incendie, de choc électrique, de dégâts matériels, ou de blessures aux personnes. Y compris:

- **Cet appareil n'est PAS étanche.** NE PAS exposer cet appareil à la pluie ou à l'humidité. Ne pas utiliser cet appareil près de l'eau, par exemple, près d'une baignoire, un évier, un lavabo ou une cuve à lessive, dans un sous-sol humide, près d'une piscine.
- Ne pas exposer cet appareil à un liquide (eau, alcool, etc) ou immerger dans un liquide pour une raison quelconque.
- N'utilisez pas cet appareil pendant un orage du au risque d'électrocution par la foudre.
- N'utilisez pas cet appareil pour annoncer une fuite de gaz dans la zone de la fuite.
- Ce produit contient des batteries rechargeables lithium-ion. Soyez prudent lorsque vous manipulez ces batteries. Les matériaux conducteurs tels que bracelets, argenterie, surfaces métalliques peuvent créer un court-circuit entraînant une surchauffe de la batterie et provoquer des brûlures ou émanation d'ingrédients toxiques. Ne pas intentionnellement court-circuiter les batteries.
- Il peut y avoir un risque d'explosion si vous utilisez une pile du mauvais type. Utilisez uniquement la batterie rechargeable fournie.
- Ne pas ouvrir, endommager, percer ou brûler les batteries. L'électrolyte libéré est corrosif, peut causer des blessures aux yeux ou à la peau, et est toxique si avalé.
- Retirez les piles avant l'expédition ou le stockage du produit.
- Ne jetez pas vos batteries usagées à la poubelle. Appelez le 1-800-8-BATTERY (1-800-822-8837), ils vous donneront l'adresse du centre de recyclage le plus proche.

L'équipement et les accessoires doivent être utilisés uniquement pour l'usage prévu et non pas à d'autres fins.

Avis de droits d'auteurs

© 2014 Ooma, Inc. Tous droits réservés. La reproduction en tout ou en partie sans autorisation écrite préalable est interdite. Ooma, le logo Ooma, Ooma Headset, et Ooma Telo et tous les autres noms d'entreprise, de produit, de service et slogans Ooma sont des marques de commerce de Ooma, Inc. Tous les autres produits, services ou marques appartiennent à leurs propriétaires respectifs. Brevet en instance.